

门诊就医指南

目 录

医院简介.....	第 2 页
门诊楼层分布.....	第 5 页
病房楼层分布.....	第 6 页
门诊服务	
专家门诊一览表.....	第 8 页
门诊便民服务措施.....	第 15 页
门诊就诊须知.....	第 17 页
门诊就诊流程.....	第 22 页
门诊检查流程.....	第 30 页

医院简介

中国连云港，国家“一带一路”交汇点强支点，国家东中西区域合作示范区，新亚欧大陆桥东方起点，国家首批沿海开放城市、全国文明城市、国家卫生城市、国家园林城市、全国绿化模范城市、中国优秀旅游城市、《西游记》文化发源地。连云港市妇幼保健院坐落于连云港市海州区，是一所集医疗、保健、预防、教学、科研为一体的国家三级甲等妇幼保健院，江苏省医院协会妇幼保健院分会主任委员单位。为扬州大学医学院、南京医科大学康达学院附属医院，上海红房子妇产科医院技术指导单位，上海市儿童医院友好合作单位，南京市妇幼保健院集团成员单位，连云港市妇幼保健集团牵头单位。

该院占地面积 139.6 亩，一期总建筑面积约 92720.3 平方米（含地下建筑面积），现有编制床位 938 张，开放床位 536 张，在职职工 981 名，其中省市级医学领军人才、重点人才、青年人才等 86 名，省市级临床重点专科 9 个、重点学科（含建设单位）15 个，博士硕士研究生 140 余人，享受国务院特殊津贴 2 人，国家和省级各类学会/协会任职人员 269 人，国内知名专家“名医工作室”及“特聘专家工作室”9 个。新生儿科和产科分别为省、市级危重救治中心。2020 年，总门急诊 74.9 万人次；总出院 2.1 万人次；分娩数 9000 余人次，位居全市医疗机构之首。

院区建设坚持“共享妇幼健康、共创美好生活”的理念，按照妇幼保健机构功能与定位，从建筑设计、流程布局、细节服务、后勤保障等全方位致力于打造全周期全方位全过程、有温度有情感有人文的现代化妇幼保健院，获国家级妇幼保健机构优秀建设项目，在建筑设计、布局流程、装修装饰三项评比中获得全优。2020年共接待近200家来自全国各级医疗保健机构来院参观交流；国家和省领导多次来院调研指导。

该院率先在全国推行“大保健”模式，大部制改革获得中国妇幼保健协会和同行的肯定。设立孕产保健部、妇女保健部、儿童保健部三大学科部。孕产保健部开展孕前和孕早期出生缺陷预防、孕中期产前诊断（筛查）并为孕产妇提供孕前、孕期、产后母婴等一系列医疗保健服务。妇女保健部提供不孕不育症规范诊疗、辅助生殖技术（试管婴儿）、妇女常见病防治、盆底、妇女肿瘤、妇女内分泌疾病诊疗、乳腺保健、青春期、更年期保健、计划生育等服务项目，为全市妇女健康保驾护航。儿童保健部开设了新生儿疾病筛查、儿童早期发展干预、各种儿童常见病多发病防治、高危儿管理、儿童生长发育指导、儿童眼、耳鼻喉、口腔健康促进及疾病诊治、儿童营养、心理疾病诊治、残障儿童康复、儿童健康管理、中医调理、家庭护理及婴幼儿照护等三十余项服务项目，开辟了全市儿童早期综合发展服务新领域。

该院先后荣获全国实施妇女儿童发展纲要先进集体、全国百家优秀爱婴医院、国家级儿童早期发展示范基地、全国改善医疗服务示范医院、国家级敬老文明号、全国巾帼文明示范岗、全国母婴友好医院、全省妇幼健康服务工作突出贡献集体三等功、产后母婴康复机构标准级优等等荣誉称号，连续多年荣获全市卫生计生事业综合考评优秀奖。

医院地址：江苏省连云港市海州区秦东门大街 669 号

公交线路：游 1 路、8 路、12 路、17 路、22K 路

服务电话：18705130120 18036626120

传 真：0518-85833426

网 址：www.lygfybj.com



关注智慧门诊
聚焦妇幼健康

门诊楼层分布

区域	科室名称	
B1	食堂/地下停车场	
1 层		挂号收费/门诊药房/中药房
	1A	急诊科/输液室/雾化吸入
	1B	儿科门诊/儿童呼吸过敏门诊/慢性咳嗽门诊/儿童哮喘门诊/儿外门诊/小儿神经内科门诊/高级专家门诊/母婴室
	1C	儿童整体康复科/康复技术科
	1D	儿童早期发展中心
	1E	影像中心/介入血管
	1G	消毒供应中心
2 层	2A	儿科重症监护室(PICU)/整形外科门诊/乳腺门诊/内科门诊/静脉治疗门诊/院感处/药学门诊
	2B	健康管理中心/口腔保健科
	2C	妇孺国医堂/儿童眼耳鼻咽喉保健科/疼痛康复科/中医妇科门诊/中医儿科门诊
	2D	儿童群体保健科/儿童营养与喂养门诊/儿童内分泌遗传代谢门诊/儿童皮肤门诊/儿童发育行为科/母婴室
	2E	医学检验科
	2G	输血科
3 层	3A	超声医学科/心电/脑电/内镜/纤支镜/司法鉴定/亲子鉴定
	3B	妇科门诊/子宫肌瘤专病门诊/孕产康养

		门诊/青春期保健门诊/更年期保健门诊/ 海扶微无创治疗中心/妇科门诊手术室
	3C	孕产群体保健科/产科门诊/产科高级专家门诊/孕前门诊/早孕门诊/孕前保健科/产科遗传咨询门诊/营养科/妇女心理卫生科/生物反馈功能室/特需门诊/产科高级专家门诊
	3D	产科专家门诊/产后保健科/盆底门诊/母婴室/女性整体康复科
	3E	医学遗传与产前诊断科/转化医学中心/ 新生儿疾病筛查中心
	3G	病理科
4 层	4A	产科重症监护室 (MICU)
	4B	生殖医学科实验室/生殖医学 VIP 诊区
	4C	生殖医学科门诊/男性科门诊/中医生殖门诊/复发性流产门诊
	4D	妇女群体保健科/宫颈病门诊/宫颈癌疫苗接种室/计划生育科/麻醉门诊
	4E	手术室
	4G	

病房楼层分布

区域	科室名称
B1	食堂/地下停车场
1F	静配中心/住院处/病区药房/消防控制室
2F	信息机房/档案室/病案室
3F	产前管理中心
4F	产房
5F	新生儿重症监护 (NICU)
6F	新生儿科
7F	产科一区 (一体化产房)
8F	产科二区 (特需)
9F	产科三区 (特需)
10F	产科四区
11F	产科五区
12F	妇科二区 (妇女内分泌)
13F	妇科一区 (妇女肿瘤、普通妇科)
14F	乳腺保健科/小儿外科/外科
15F	内科/介入血管
16F	儿科一区
17F	儿科二区 (儿童哮喘)
18F	儿科三区
19F	产后康养

妇科专家门诊坐诊时间表

妇 科 专 家 门 诊	周哲	主任医师	周二、四全天
	冯万英	主任医师	周一、三、五全天
	李明	主任医师	周一、五全天
	温道清	主任医师	周一、三全天
	熊海珍	主任医师	周二、四全天
	孙卫华	主任医师	周二、四、六全天
	俞双华	主任医师	周一、三全天
	冯玉华	主任医师	周一、三、五全天
	毛桂兰	主任医师	周二、四全天、周六上午
	花茂方	主任医师	周二、四全天
	王瑗	副主任医师	周五全天
	孟凡菲	副主任医师	周三全天
宫颈病 专科	李建伟	副主任医师	周一上午、周四全天
	张艳萍	主任医师	周二上午、周五上午
孕产 康养	张小英	主任医师	周二、周四全天

生殖医学科及其他科室专家坐诊时间表

生殖医学科	汤丽莎	主任医师（特贴）	周二、四全天
-------	-----	----------	--------

	唐淮云	主任医师	周一、三全天、周六上午
	宋佳	副主任医师	周五全天
男性科门诊	周明连	副主任医师	周一、三全天、周六上午
盆底门诊	李善凤	副主任医师	周二全天
产后保健科	李善凤	副主任医师	周一、周三全天
计划生育科	沈立平	副主任医师	周二全天
	龙驭云	副主任医师	周一、三全天
	张立华	副主任医师	周五全天
乳腺保健科	魏光宇	主任医师	周一、周五全天
	周晓春	副主任医师	周二、六全天
	周培杰	副主任医师	周三、周四全天
静脉治疗门诊	付小伟	副主任	周二上午、周四下午

产科专家门诊坐诊时间表

产 科 专 家	骆秀翠	主任医师（特贴）	周五全天
	孟茜	主任医师	周三全天
	陈海霞	主任医师	周二全天
	何轶	主任医师	周二全天
	莫应萍	主任医师	周四全天

门 诊	张秀举	主任医师	周一、周六全天
	杨素兰	主任医师	周六全天
	韦亚	主任医师	周五全天
	孙波	副主任医师	周四全天
	徐雯	主任医师	周三全天
	尚强	主任医师	周一全天

优生及高危专家门诊坐诊时间

高 危 专 家 门 诊	莫应萍	主任医师	周一全天
	王欢	副主任医师	周二全天
	张建群	副主任医师	周三全天
	王可英	副主任医师	周四全天
	张乃怡	副主任医师	周五全天
优 生 与 遗 传 咨 询 门 诊	谭娟	副主任医师	周一、周三、周四全 天
	孟茜	主任医师	周二上午
	仲召霞	副主任医师	周三全天、周六上午
	徐雯	主任医师	周五全天
	张璟璐	副主任医师	周一、周二、周五全 天

儿科专家门诊坐诊时间

儿 科 专 家 门 诊	赵茜叶	主任医师	周四全天
	周旭华	主任医师	周五全天
	张开通	主任医师	周一、周六全天
	杨自金	主任医师	周三全天
	陈发明	主任医师	周一全天
	杨金花	主任医师	周二全天、周五全天
	杜娟	主任医师	周二全天、周六上午
	张玉红	主任医师	周三全天
	高艳	主任医师	周三全天
	江芸	主任医师	周五、周六全天
	刘辉	主任医师	周五全天
	张玉	副主任医师	周二全天
	刘大伟	副主任医师	周四全天
	周少宏	副主任医师	周二全天
	王宜芬	副主任医师	周六、周日全天
	孙大权	副主任医师	周六全天
侍苏杰	副主任医师	周日全天	

	仰守红	副主任医师	周六上午
	闫晓方	副主任医师	周日上午
	唐月静	副主任医师	周四全天
小儿 神经内科	杨自金	主任医师	周一全天
儿童 哮喘科	张玉红	主任医师	周日上午
呼吸过敏门诊	王宜芬	副主任医师	周一上午
慢性咳嗽门诊	侍苏杰	副主任医师	周一上午
	赵茜叶	主任医师	周二上午
	周旭华	主任医师	周三上午
	周少宏	副主任医师	周五上午
	孙大权	副主任医师	周四上午
儿外科门诊	王明秀	主任医师	周一、周四全天
	李延林	主任医师	周二、周五全天
	汪洋	主任医师	周三、周六全天

儿童保健科专家坐诊时间表

儿童营养与喂养科	吴晓庆	主任医师	周三、周四全天、周六上午
	肖广艳	副主任医师	周一、周五全天
儿童生长发育科	徐海燕	副主任医师	周二全天
儿童内分泌遗传代谢	郑芹	副主任医师	周二上午、周四全天、周五上午、周六上午
	杜娟	主任医师	周一上午
皮肤科门诊	侍小换	副主任医师	周二、周四全天，周六上午
儿童发育行为门诊	闫冬梅	主任医师	周二全天、周四全天
	高艳	主任医师	周二全天
	王艳娟	主任医师	周一、周五全天、周六上午半天
	王鑫	主任医师	周一、周三全天、周六上午半天
	孙乾	副主任医师	周五上午半天
口腔保健科	鲁祥	副主任医师	周一全天、周三上午
儿童眼保健科	安德祥	副主任医师	周一、三、五全天
耳鼻喉科	吴敏	副主任医师	周一、三、五上午半天

内科专家及其他科室专家门诊坐诊时间表

美容整形外科门诊	李大柱	主任医师	周一、三全天
疼痛科	崔吉正	副主任医师	周一、二、四全天
内科专家门诊	葛长江	主任医师	周一、周四全天
	刘永明	主任医师	周三全天、周六上午

儿科及产科高级专家门诊坐诊时间表

儿科高级专家门诊	主任医师（特贴）	高艳	周五全天
	主任医师（特贴）	周旭华	周一全天
产科高级专家门诊	主任医师（特贴）	骆秀翠	周四全天

温馨提示：

为了节省您的就诊等候时间，来院前请提前预约挂号，号表以当日医师出诊实际号表为准。谢谢！

门诊便民服务措施

- 1、在门诊南大厅设一站式服务中心，为病人提供咨询、导诊、门诊预约挂号、双向转诊、诊断证明盖章、出生证办理及投诉登记接待服务。
- 2、门诊实现分楼层（1-4层）挂号、收费。

- 3、门诊东大厅配有直行扶梯、政府自助服务机、自助取款机、自助打印机、自助储物柜、自动充电器、共享轮椅、代步车、雨伞、婴儿手推车，为病人提供方便快捷的服务。
- 4、门诊东大厅配置电子血压计及身高体重测量仪，免费测量血压、身高及体重。
- 5、门诊三楼产科有专门孕妇接送车，方便孕妇往返检查。
- 6、门诊各楼层均有饮水机，24 小时提供开水，免费发放纸杯，方便患者饮用。
- 7、门诊各诊区均有便民箱，配备针线、纸笔、老花镜、糖块等便民物品。
- 8、一楼儿科诊区、二楼儿保诊区、三楼产科专家门诊诊区均设有爱心母婴室，方便母亲哺乳。
- 9、采用多种形式进行健康宣教，免费发放健康宣教资料。
- 10、开辟急危重症患者绿色通道，实行 24 小时急诊。
- 11、危重病人、现役军人、70 岁以上患者及外宾可优先安排挂号就诊、检查、缴费。
- 12、门急诊志愿者服务项目：提供爱心导诊、导医、控烟、护送、秩序维护、协助患者及家属使用自助机等服务。



志愿者服务车



孕妇专用车



婴儿手推车



爱心母婴室



儿童休闲区

孕妇代步车

共享轮椅



政府自助服务机

自助储物柜

便民饮水机

门诊就诊须知

一、咨询

1、门诊大厅内设导医咨询服务台，有专职导医为您服务，您在我院就诊有任何问题均可直接咨询或提出服务要求。

2、保健大厅宣传大屏有我院专家一览表，您可以选择您需要的专家挂号。

二、挂号

1、挂号前有疑问或不明白问题请向导医人员咨询。

2、当您挂号时，您有权请挂号人员提供当天各科专家、专科医生出诊情况。

3、您有权选择您最满意最信任的专家或专科医生为您诊治。

4、为了保证就诊顺畅，就诊前请预约挂号。

5、非工作时间挂号请您到急诊收费窗口挂号。

三、就诊

1、当您挂号后，请提前半小时到达候诊区扫码报到处签到，按挂号顺序等候就诊。如有迟到、过号会导致您就诊时间延迟，重新排队。

2、医生在为您诊治时，请如实叙述病情，医生将为您进行相应的查体、检查，开具化验单、检查单。请持挂号单条码到自助机或收费处缴费后到相应科室检查。

3、在您做完化验检查后，请持报告单返回诊区，需要再次扫码签到等待医生叫号，为您进一步诊治。

4、在诊治过程中，如果您对检查、诊断、治疗等有任何疑问，均可向医生咨询。

5、请按照门诊病人就诊流程或在分诊护士的指引下到各专科就诊，就诊请自觉遵守就诊秩序，保持安静，依序就诊！就诊过程中，请保持一医一患一诊室！

6、请您注意保存好缴费凭证，以免影响检查及退费。

7、请您看管好自己的孩子，保管好贵重物品，以免发生意外；在比较拥挤处如收费、药房、化验、B超等处要注意防盗。

四、取药

1、儿科患儿在1B诊区17号室取药，其他科室请凭缴费凭条到一楼南大厅药房处刷码签到，按序取药。。

2、药房发药人员应主动唱收唱付，说明用法及注意事项。

3、请您当面清点药品，如有疑问请及时查清问清！为了保证药品的安全，药品一旦售出将无法退药。

预约挂号说明及注意事项

我院全面实行预约挂号，取消现场挂号

- 1、在微信或支付宝搜索“连云港市妇幼保健院”或“连云港市妇幼保健院智慧门诊”，关注公众号，手机获取验证码登录，点击预约挂号（首次预约需登记身份信息，并提供正确的身份证号码、手机号），进入页面，选择对应科室、医生、就诊时间，确认就诊信息并缴费。
- 2、预约挂号时，必须准确填写并核对患者的信息，包括姓名、身份证号、联系电话三项（填写信息前不能有空格），三项信息必须是就诊患者本人信息，医院采用实名制就诊，如出现错误，系统将无法取号。身份证号末位为字母 X 的需大写，如没有身份证需提供户口簿上的身份证号码进行预约挂号。
- 3、一个微信或支付宝可绑定多人就诊信息，（微信预约选择“家庭成员”添加其他就诊人信息；支付宝预约“我的就诊卡”→“切换就诊卡”添加其他就诊人信息）
- 4、在网上预约成功，并且缴费成功的就诊人员，无须现场取号，可直接到相应科室区域扫码签到就诊（微信或支付宝挂号信息里均有电子条形码）。预约后服务对象会收到预约短信（偶遇系统问题收不到短信，可拨打查询电话）。
- 5、在网上预约成功，但是未缴费的就诊人员，就诊当日带身份证、医保卡，提前 30 分钟到一楼或三楼人工收费处或自助机取号缴费，再到诊区报到就诊。如取号机故障，或其他原因无法取号等情况，可现场至南大厅一楼一站式服务中心 3 号窗口咨询。
- 6、请实名制就诊，成人不可预约儿童号；男性身份证号不可预约妇科门诊号；女性身份证号不可预约男科门诊号；
- 7、如系统内显示医生门诊号已约满，建议更换其他时间或其他医生，如遇到预约操作失败或其他问题，可拨打预约电话（0518-85820018 上午 08:00——12:00，下午 14:30——17:30）进行预约。
- 8、温馨提示：预约成功，请于就诊当日提前半小时携带身份证至门诊自助机或人工缴费窗口取号（如已在线支付挂号费，凭电子挂号条形码直接至诊区扫码等候，未按预约时段扫码报到者，号序作废，现场重新排号）因故不能就诊，至少提前一天取消预约（16:00 之前），以免影响下次预约。预约成功后尽量不要爽约，以免影响再次预约。如果用支付宝或微信挂号的，可以在手机上直接取消预约。

9、挂号费：

职称为高级	挂号费为 100 元
职称为特贴	挂号费为 50 元
职称为正主任	挂号费为 35 元
职称为副主任	挂号费为 22 元
职称为普通	挂号费为 12 元（中医号别为 15 元）
儿科、儿保科、儿外科正主任	挂号费为 45 元
儿科、儿保科、儿外科副主任	挂号费为 32 元

10、挂号单当日有效，隔日作废。隔日复诊、看报告均需再次挂号。

11、我院专家门诊坐诊时间基本是固定的，但遇外出会诊、手术、开会、急救病人等情况时会有所变动，若遇此情况请您谅解。

12、我院体检中心设在门诊大厅 2 楼，如需体检请与体检中心联系。

为了不断提高医疗服务质量，改进我们的工作，请将您就诊过程中遇到的各种困难及意见及时反馈，由我们来帮您解决，以便更好地为您服务。

- 1、门诊部预约电话 85820018，24 小时热线预约电话 12345
- 2、儿童体检、卡介苗接种种预约电话 85836033
- 3、体检中心预约电话 85830125
- 4、HPV 疫苗预防接种咨询电话 85811305

产科门诊预约挂号注意事项

注意预约时间点，准确预约对应科室

- 1、孕 13+6 周前，无特殊情况，属于产科早孕门诊范畴。在符合孕周及就诊范围的准妈妈们选择预约产科早孕门诊。
- 2、孕 14 周到孕 41 周无特殊异常情况，可选择产科专家门诊或产科普诊。
- 3、凡是年龄 ≥ 40 岁、妊娠期高血压、糖耐量筛查阳性、双胞胎妊娠、辅助生殖、异位妊娠史、疤痕子宫两次以上，剖腹产距上次 ≤ 18 个月，有妊娠期合并用药等高危因素，可选择预约产科高危门诊。
- 4、孕前及孕期优生、用药、接触不良因素咨询，唐式筛查高风险、低风险，无创 DNA

高风险，高龄孕妇，超声异常，具有家族遗传史，夫妻双方染色体异常，不明因素死胎史、新生儿夭折史，不明原因智力、生长发育迟缓等特殊情况，预约选择产科优生遗传咨询门诊。

5、 ≥ 2 次生化妊娠、自然流产的，预约选择产科复发性流产门诊。

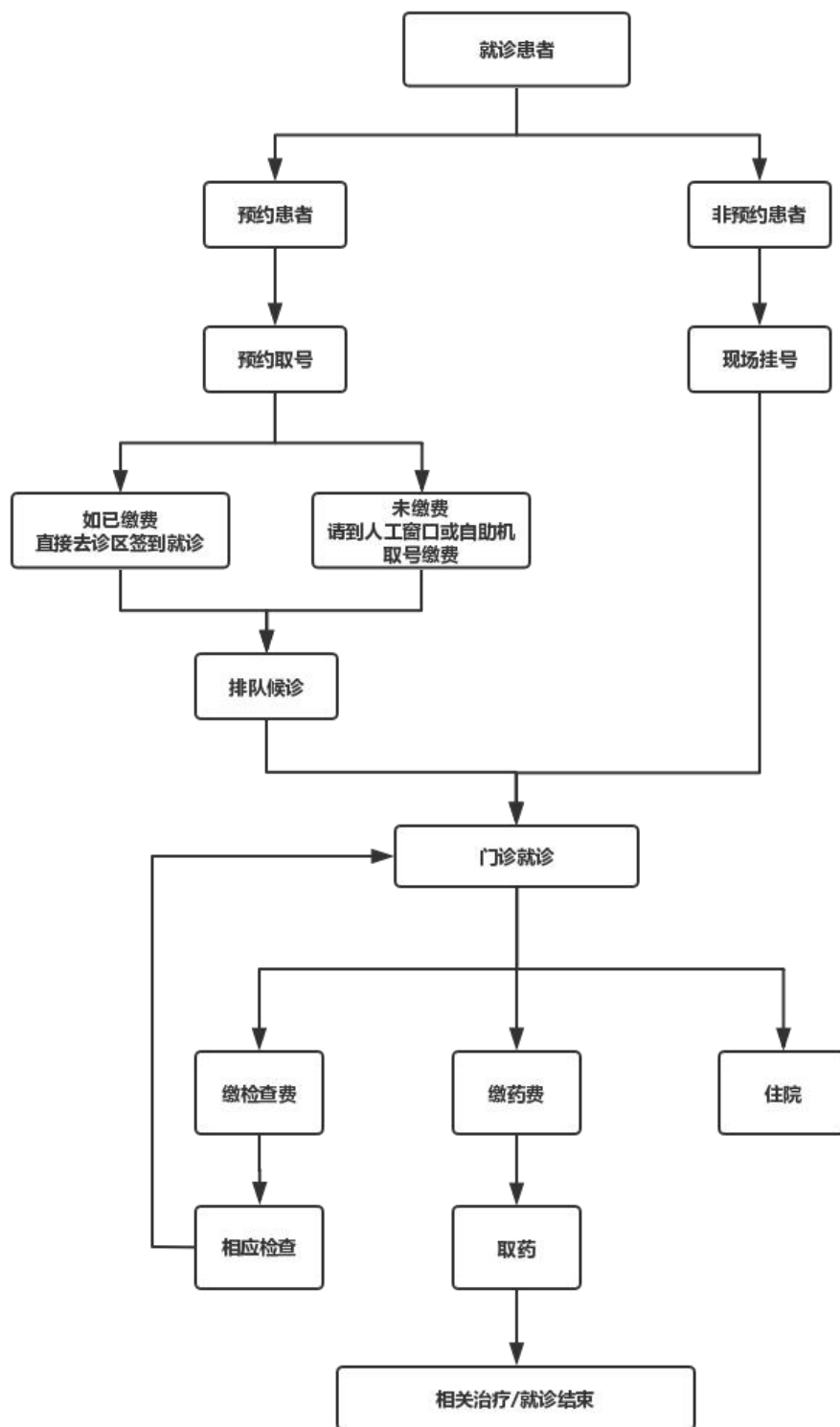
妇科门诊预约挂号注意事项

- 1、妇科普通检查例如：白带常规、子宫附件 B 超、宫颈 TCT、HPV 等分泌物检查请在非经期预约就诊。
- 2、内分泌紊乱、月经不调、阴道不规则出血等情况需要检查性激素六项患者，请在月经第 2-4 天预约就诊，早上空腹来院检查。
- 3、来院妇科检查前三天，不要进行阴道用药，禁止性生活，以免对分泌物检查结果造成影响。
- 4、需要预约宫颈疫苗的患者，请在宫颈病门诊做 TCT、HPV 检查，结果无异常后，自行预约宫颈癌疫苗接种门诊。

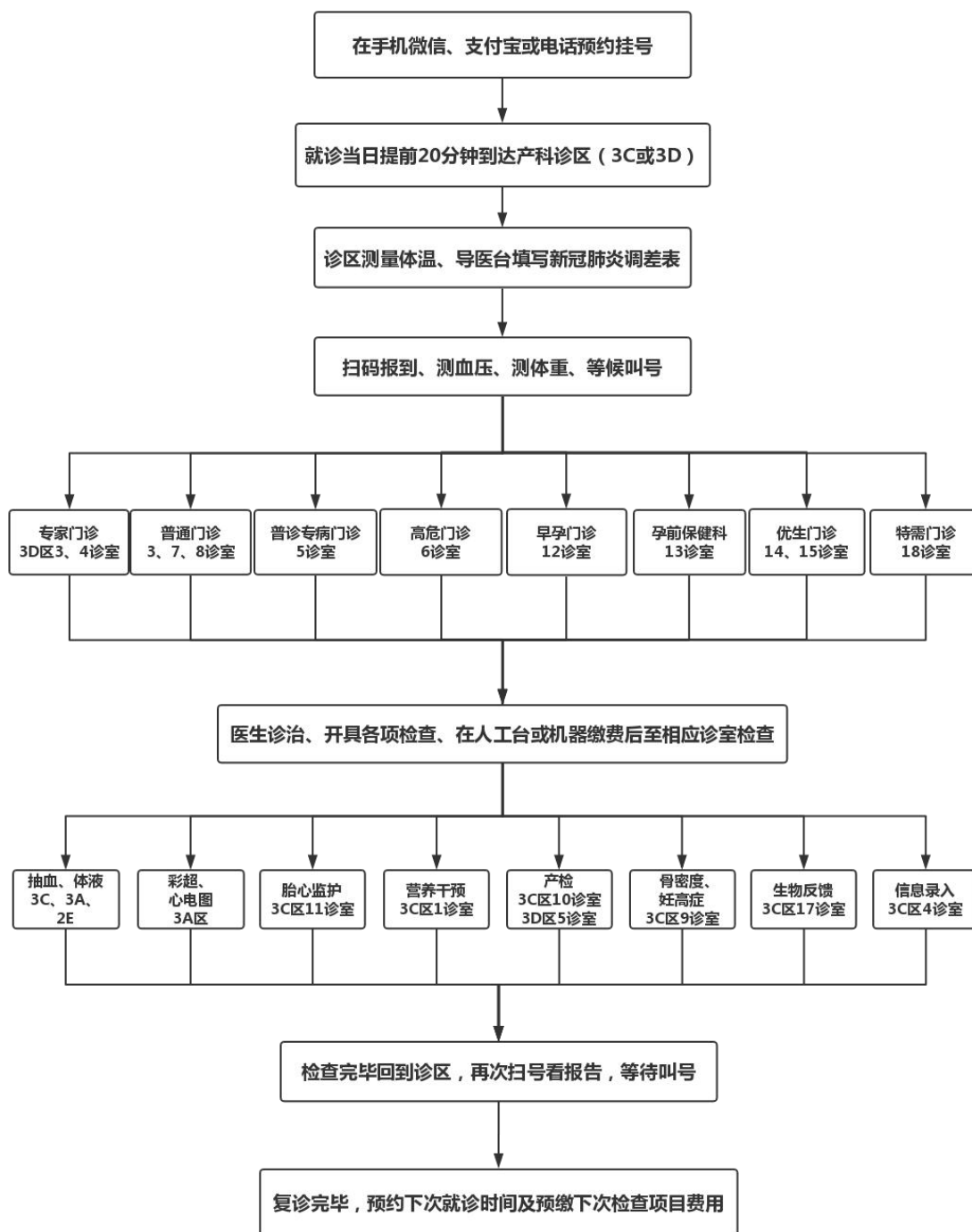
儿科门诊预约挂号注意事项

- 1、对于无身份证、无就诊卡号的儿童，初次预约，请进入公众号→家庭成员→新增家庭成员→填写相关信息→选择无身份证、无就诊卡→填写父母信息，完成即可预约挂号。
- 2、如新生儿就诊暂无身份证号，须提前用监护人身份证（父或母）为新生儿建档（人工收费处或自助机），获取就诊登记号后方可在微信或自助机预约。
- 3、支付宝预约：就诊人信息均为儿童个人信息，如无身份证号码，请于身份证类别一栏选填监护人身份证；
- 4、微信预约：先将儿童个人信息添加至家庭成员后再进行预约，预约人信息均为儿童个人信息。

连云港市妇幼保健院
门急诊患者就诊总流程

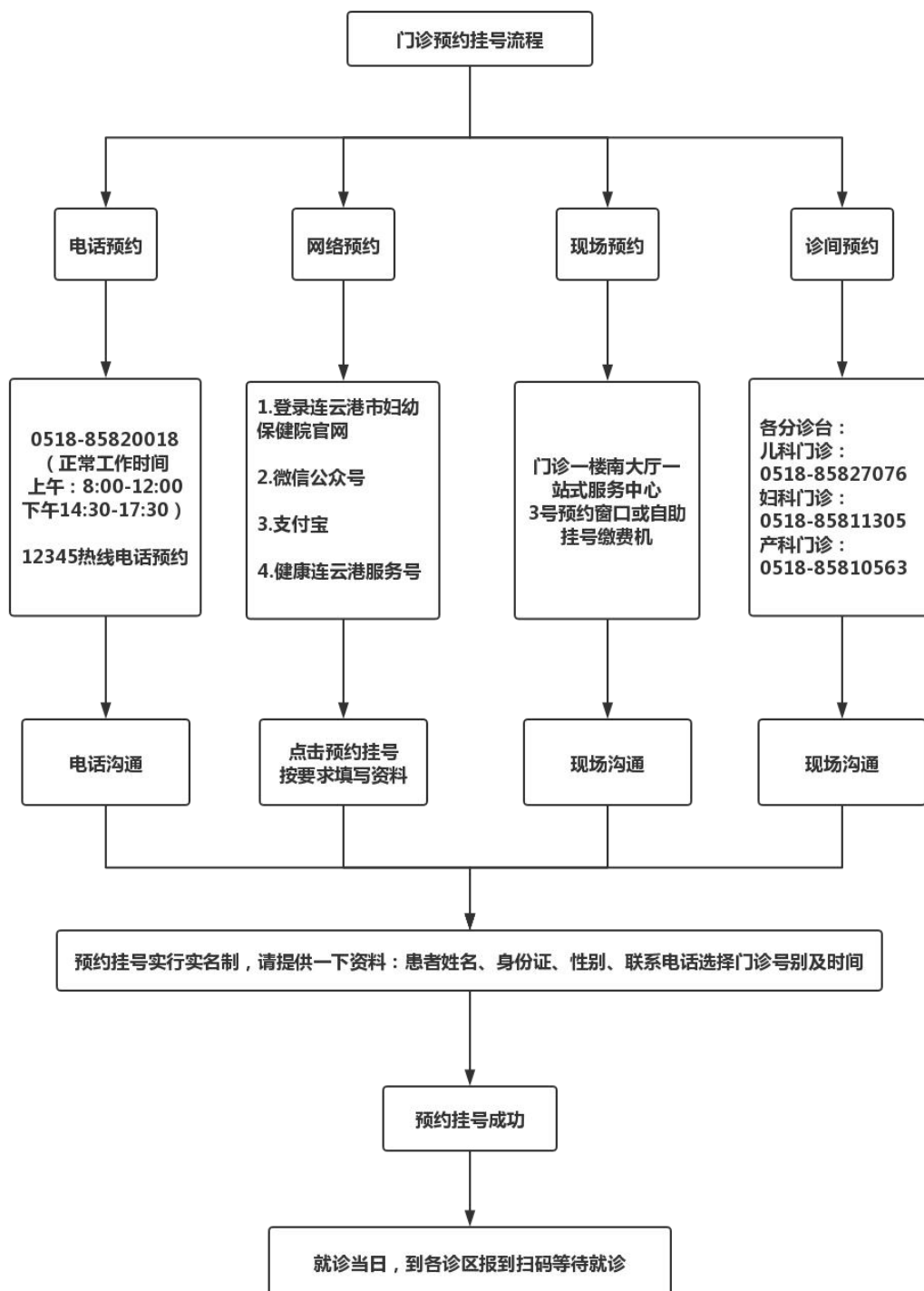


连云港市妇幼保健院 产科门诊就诊流程

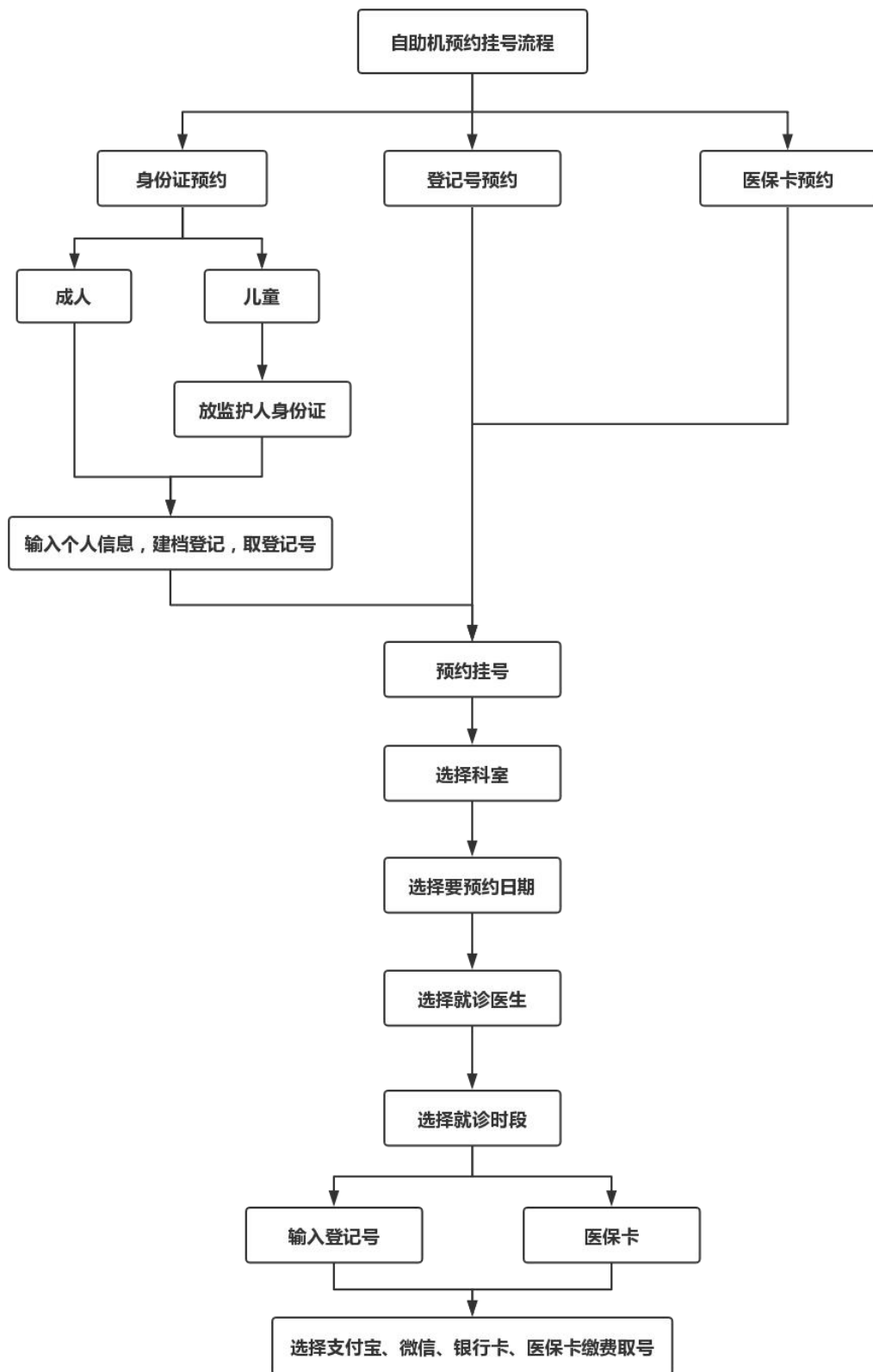


备注：首诊或未建卡的请到 4 号诊室建立信息档案

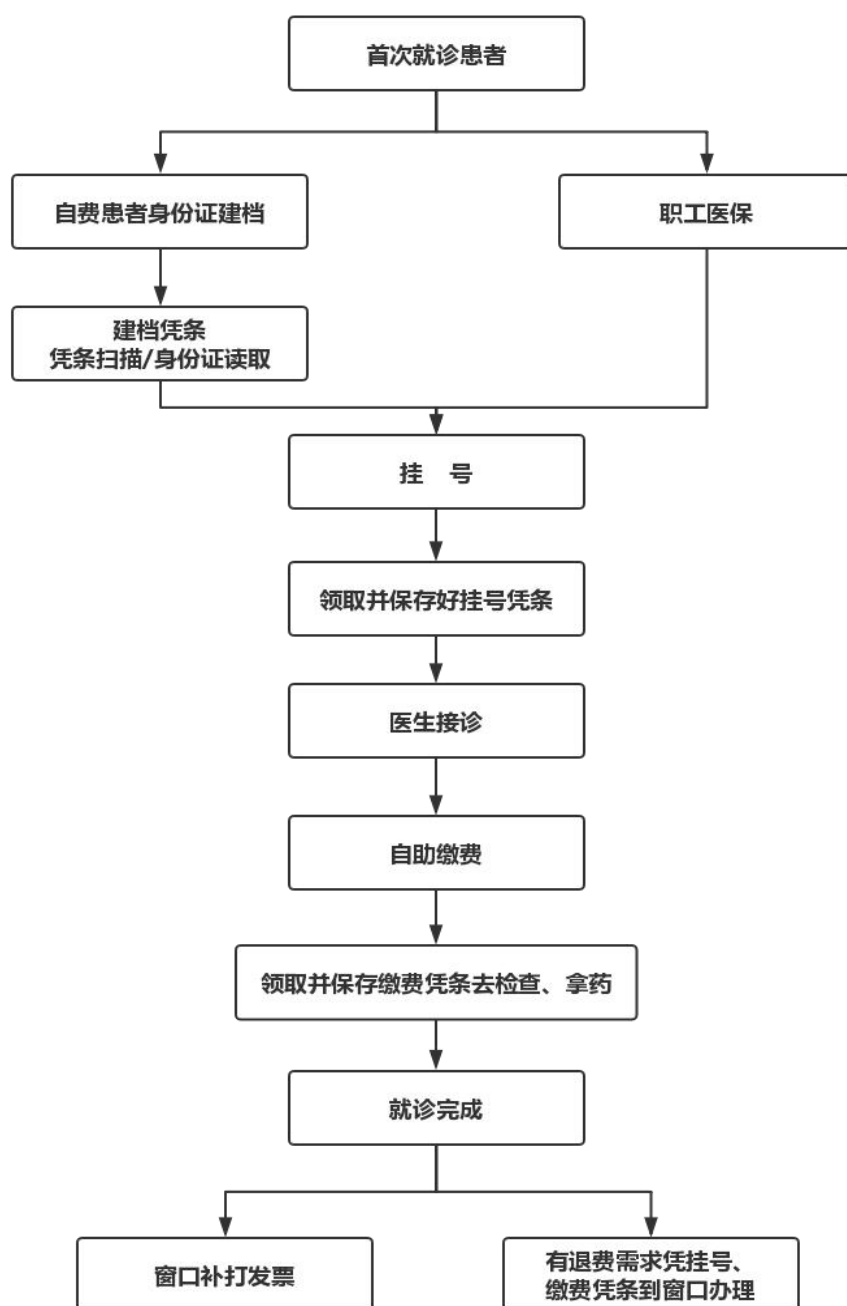
连云港市妇幼保健院 门诊预约挂号流程



**连云港市妇幼保健院
自助机预约挂号流程**

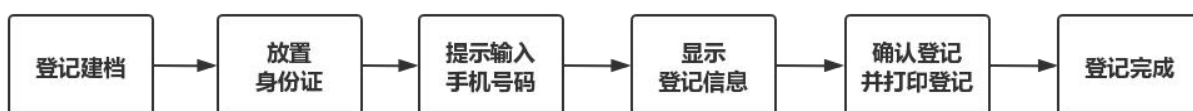


连云港市妇幼保健院
自助挂号缴费流程



连云港市妇幼保健院

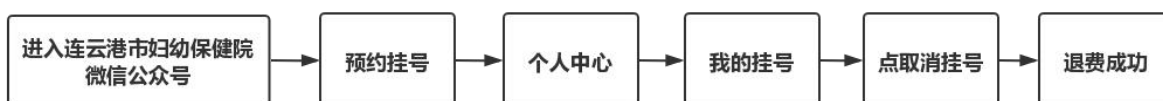
自助建档流程



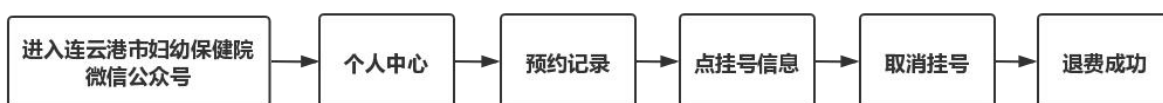
自助缴费流程



微信退费流程



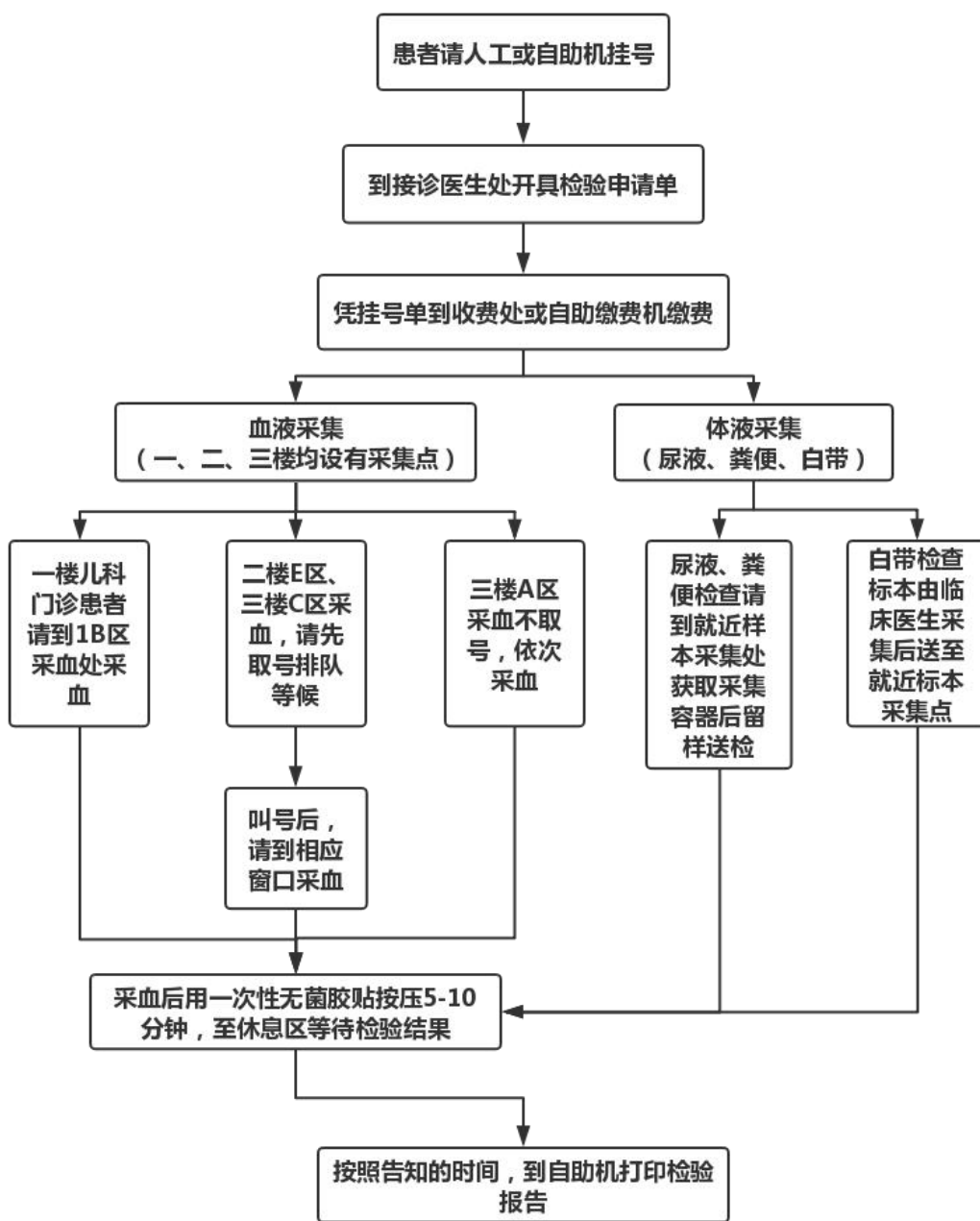
支付宝退费流程



退费注意： 如果因为特殊原因无法就诊需要进行退费的，必须在就诊前一天进行退费。

连云港市妇幼保健院

检验科检验流程

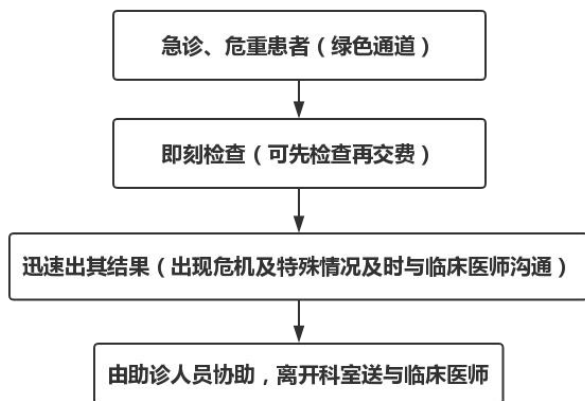
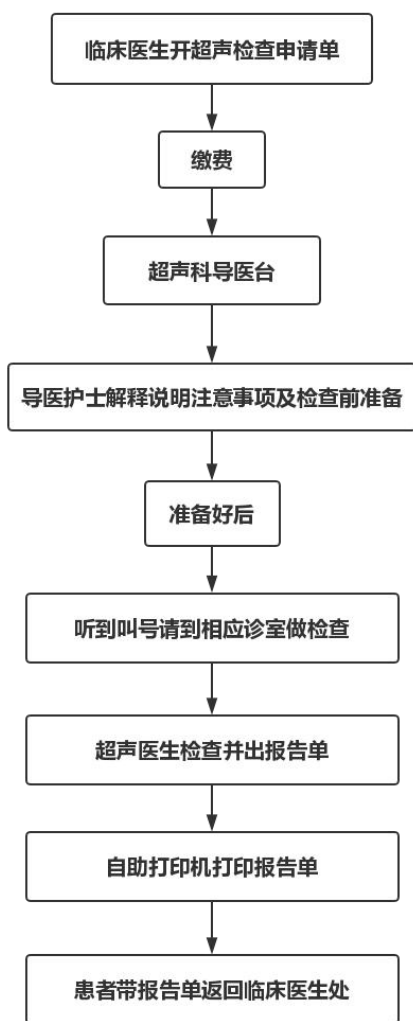


附：医学检验科常见检验项目报告时间一览表

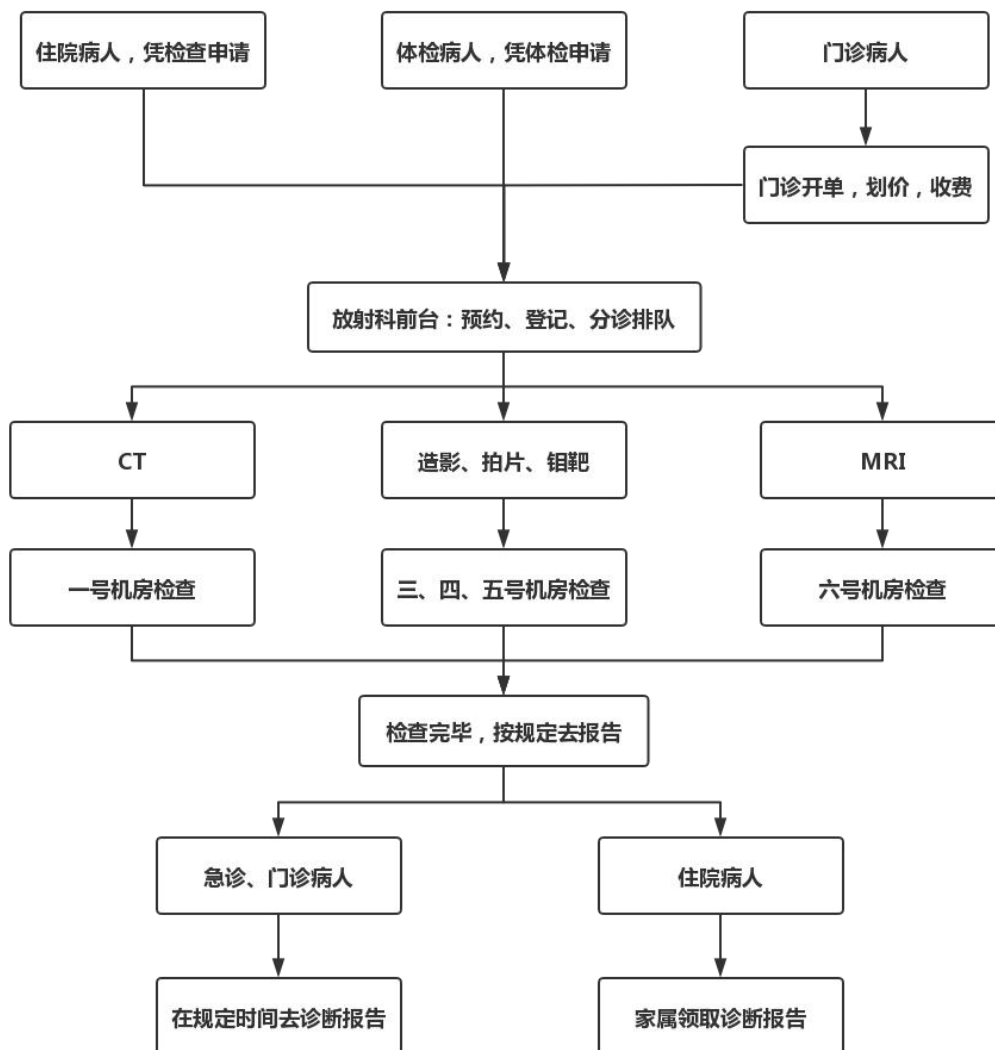
项目名称	报告时间	备注
肝功能、肾功能、血糖、电解质、心肌酶、血脂、胆碱酯酶、血清总胆汁酸、糖化血红蛋白、糖化血清白蛋白、24小时尿蛋白定量、降钙素原（PCT）、糖耐量测定	☆工作日 14:20 前采集，16:30 出报告。	急查 2h 出 报 告
甲状腺功能检测、性激素检测、胰岛素、超敏生长激素、血清铁蛋白测定、肿瘤标志物（AFP、CEA、CA125、CA153、CA199 等）、Hcg、孕酮	☆周六、周日、节假日 10:00 前采集，16:30 出报告；10:00 之后采集，次日 16:00 出报告。	
传染病四项测、乙肝两对半定量、TORCH（IgM/IgG）、HIV 抗体、丙肝抗体、梅毒二项、梅毒效价、肺炎支原体检测	☆急查：采集后 2h 出报告。	
凝血类、D-二聚体、血淀粉酶、尿淀粉酶、血浆氨测定、心梗三项、血沉	采集后 2h	
血常规（新生儿、儿童）	采集后 30min	
血常规（成人）	采集后 1h	
尿液分析+尿沉渣、尿妊娠定性试验、尿乳糖耐受试验、大便常规+隐血、大便轮状病毒检测、阴道分泌物抗原联合检测、白带常规	标本送达后 40min	
新冠肺炎病毒抗体	采集后 30min	
外送项目	由采血人员告知	

连云港市妇幼保健院

超声科检查流程



连云港市妇幼保健院
放射科检查流程



温馨提示：急诊30分钟内取报告；常规检查1小时内取报告

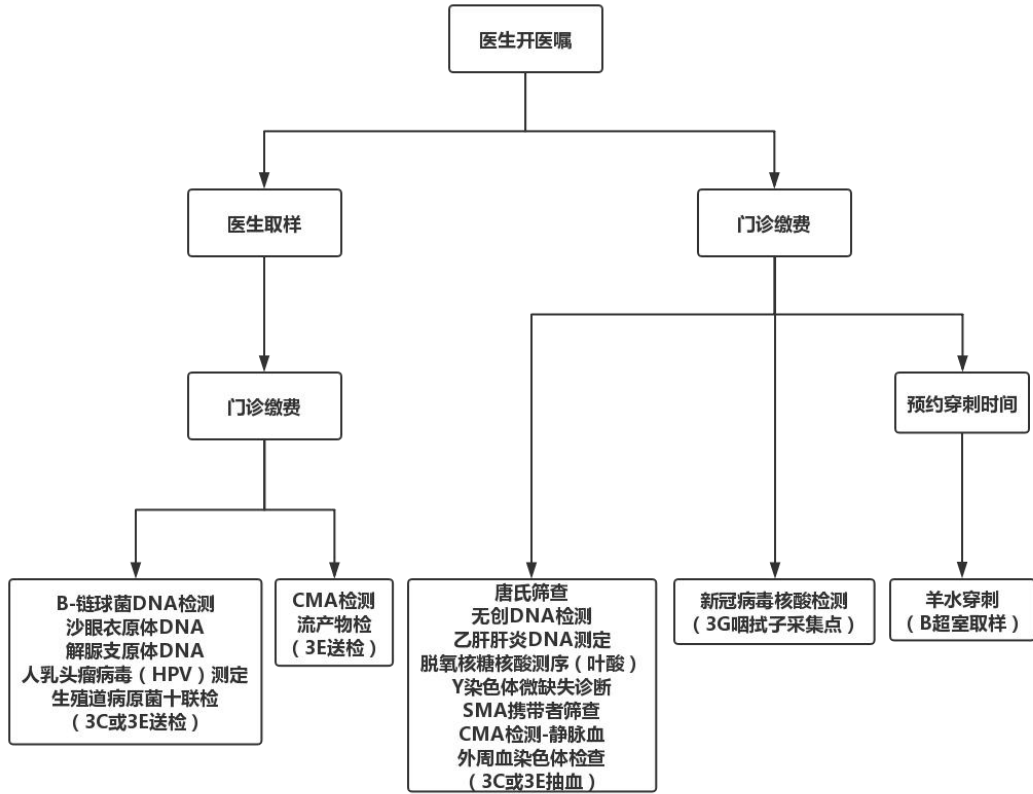
造影检查：2小时内取报告

住院病人：由患者家属取报告

病理报告领取时间表

检查项目	领取时间	领取方式
液基细胞学检查 (TCT)	第三个工作日 (即除外节假日的第三天)	请至 3E 自助机 扫码 取报 告
手术标本病理检查	取样后第 5 个工作日 (即除外节假日的第五天)	请至 3E 自助机 扫码 取报 告
HPV E6 E7 标本检查 (每周三上午检查)	周一、周二、周三上午取样，周五出报 告 周三下午之后取样，下周五出报告	请至 3E 自助机 扫码 取报 告

连云港市妇幼保健院
中心实验室检查流程



附：中心实验室报告领取时间表

检查项目	领取时间	领取方式	结果查询
B-链球菌 DNA 检测 沙眼衣原体 DNA 解脲支原体 DNA 乙肝肝炎 DNA 测定	周一至周三送检，周五下午取报告 周四至周日送检，下周二下午取报告	自助 机 打 印	关注“连云港市妇幼保健院”微信公众号查询结果
人乳头瘤病毒（HPV）DNA 测定 生殖道病原菌十联检	周一、周二送检，周四下午取报告 周三、周四送检，周六下午取报告 周五至周日送检，下周二下午取报告		
脱氧核糖核酸测序（叶酸）	周一至周三采血，周六取报告 周四至周日采血，下周二取报告		
Y 染色体微缺失诊断	下周三下午		
SMA 携带者筛查	采血后两周 （收到短信后领取报告）		
唐氏筛查（早孕期） （14 周以前）	下周二下午		
唐氏筛查（中孕期） （14 周以后）	周一至周三采血，周五下午取报告 周四至周日采血，下周五下午取报告	3E 区 自 助 机 打 印	关注“连云港优生”微信公众号查询结果
无创 DNA 检测	采血后两周 （收到短信后领取报告）		
羊水穿刺—细胞培养	穿刺后三周 （收到短信后领取报告）	3E 区	

CMA（染色体微阵列检查）	两周 （收到短信后领取报告）	自助 机 打 印	
外周血染色体检查	采血后两周 （收到短信后领取报告）		
新生儿筛查	不超过两周 （结果有问题会短信通知）	3E 窗口	

注：1、如遇节假日或其他特殊情况可能造成报告延迟，请知悉！

2、未标明区域的自助机打印为全院范围的自助打印机均可。

线上报告查询：



微服务—预约挂号—报告查询



连云港优生—报告查询